

LO SCOIATTOLO A MESTRE

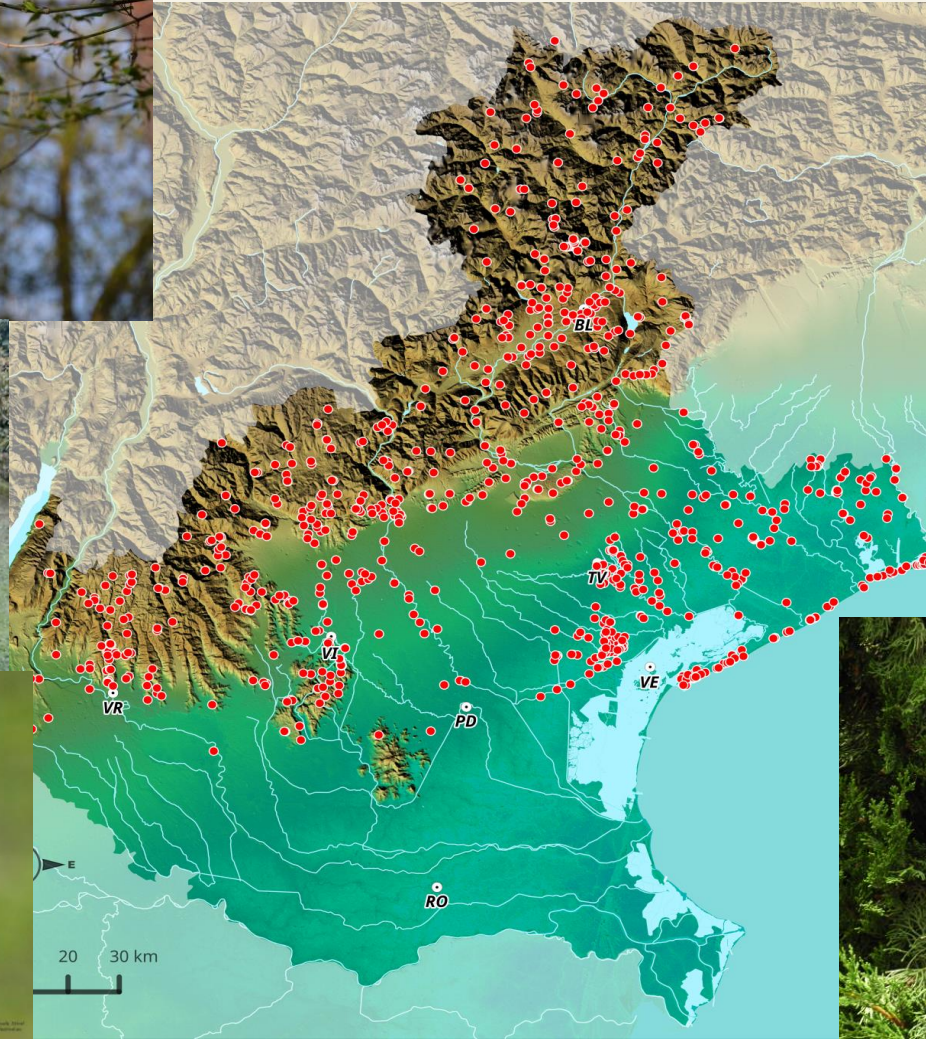
**Un progetto di citizen science per
monitorare una nuova specie urbana**

Mauro Bon – Museo di storia Naturale G. Ligabue di Venezia

11 - 12 NOVEMBRE 2021



Una nuova presenza in citta' !



Obiettivi

Educativi

- coinvolgere e informare i cittadini
- educare a comportamenti corretti nei confronti della fauna

Di ricerca

- studiare la distribuzione nell'area comunale
- acquisire informazioni eco-etologiche
- segnalare eventuali specie aliene

Gestionali

- linee guida per la conservazione in ambiente urbano



Comunicazione

- Scelta di un logo
 - Presentazione pubblica
 - Coinvolgimento della stampa locale
 - Produzione di materiali divulgativi
 - Incontri pubblici
 - Social e web
 - Filmato
-
- Restituzione dei risultati



Giovedì 4 novembre 2021 | ore 17.30

Mestre, Centro Culturale Candiani
Primo piano, Sala seminariale

Lo scoiattolo a Mestre

I cittadini protagonisti della ricerca scientifica

Mauro Bon

Museo di Storia Naturale di Venezia Giancarlo Ligabue

Durante l'incontro saranno presentati i risultati preliminari della ricerca svolta anche grazie alla partecipazione dei cittadini.

Con l'occasione verrà distribuito gratuitamente l'**opuscolo informativo**

"Lo scoiattolo a Mestre: i cittadini protagonisti della ricerca scientifica".

Ingresso gratuito fino a esaurimento dei posti disponibili

L'accesso agli spazi avverrà secondo protocollo anti-contagio COVID 19 con obbligo di possesso di CERTIFICAZIONE VERDE COVID 19 (GREEN PASS) come da Decreto Legge 23 luglio 2021, n. 105. Sono esonerati dall'obbligo i bambini sotto i 12 anni.





LO SCOIATTOLO A MESTRE



Foto di Marco Basso

LO SCOIATTOLO A MESTRE

Un progetto di ricerca ideato dal Museo di Storia Naturale di Venezia per monitorare la presenza dello scoiattolo comune nell'area urbana di Mestre ai fini della sua salvaguardia. Per saperne di più: msn.visitmive.it

ANCHE TU PUOI PARTECIPARE ALLA RICERCA

Se avvisti uno scoiattolo inviaci le tue osservazioni e possibilmente una foto scrivendo a: nat.mus.ve@fmcvenezia.it

I più esperti possono collegarsi alla piattaforma online iNaturalist alla pagina: <https://www.inaturalist.org/projects/lo-scoiattolo-a-mestre> oppure scaricare l'app gratuita iNaturalist.

SCOIATTOLO COMUNE

Sciurus vulgaris

È un roditore lungo mediamente 30cm ma con la coda può arrivare a quasi mezzo metro e pesa 300-400g. La folta pelliccia è di colore bianco-crema sul ventre mentre sul dorso varia dal rosso fulvo al nero. All'apice delle grandi orecchie presenta spesso dei caratteristici ciuffi, soprattutto nel periodo invernale.

Tipicamente arboreo, ha una lunga coda che usa per bilanciarsi nei salti tra i rami e per riscaldersi in inverno, periodo in cui non va in letargo. È onnivoro e si nutre prevalentemente di noci, nocciole e ghiande, ma non disdegna frutti, germogli, funghi, uova e piccoli insetti. Costruisce un nido tondeggiante con rami, foglie, stocchi che foderà di pelli, paglia e muschio, posto in genere alla biforcazione dei rami. La durata della vita in natura varia dai 3 ai 7 anni.

Soltanto è presente in aree montane e collinari, in boschi di castore e latifoglie; negli ultimi anni si è diffuso anche in pianura, dove privilegia parchi pubblici e giardini di ville storiche dotati di grandi alberi.



Disegni di Bob Claver

Lo scoiattolo comune è una specie protetta ma in alcune zone sembra in calo anche a causa della competizione con lo scoiattolo grigio, *Sciurus carolinensis*, originario degli Stati Uniti e introdotto in Italia all'inizio del ventesimo secolo.

Rispetto allo scoiattolo comune, il grigio è più grande e robusto, arrivando a pesare quasi il doppio; non presenta mai ciuffi auricolari e ha la pelliccia di colore grigio sul dorso e biancastro sul ventre e sulla parte più esterna della coda.

Trascorre molto più tempo a terra in cerca di nutrimento e ha un'indole più sociale. Entrambi gli scoiattoli utilizzano le stesse risorse alimentari ma il grigio è più efficiente e risulta vincitore nella competizione per il cibo tanto che, quando le due specie entrano in contatto, lo scoiattolo comune si estingue localmente.

Lo scoiattolo grigio non è ancora stato osservato a Mestre e in provincia di Venezia: per questo è importante segnalarlo tempestivamente in caso di avvistamento!



Museo di Storia Naturale Venezia, Santa Croce 1290
+39 041 5170004
nat.mus.ve@fmcvenezia.it
www.visitmive.it
Facebook @413116
Twitter @413116venez

PARTECIPAZIONE

- **Dati essenziali:** data e luogo preciso dell'osservazione, numero di individui
- Dati opzionali: foto/filmato, orario, comportamenti particolari

❖ Maggio 2008-giugno 2021  **307 segnalazioni** (105 con foto)

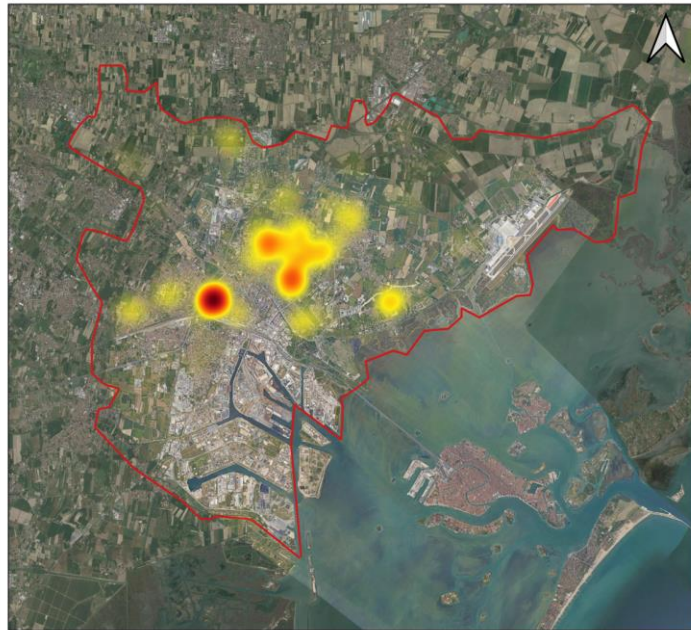
- iNaturalist (21%)
- e-mail (79%)

Segnalazione  Validazione  Risposta  Fidelizzazione



RISULTATI SCIENTIFICI

Legenda
Concentrazione segnalazioni
Bassa
Moderata
Alta
Terraferma veneziana
Google Satellite



UNIVERSITA' CA' FOSCARI DI VENEZIA
Dipartimento di Economia

**Master Universitario di I° Livello in
Amministrazione e Gestione della Fauna Selvatica
(a.a. 2017/18)**

"Lo scoiattolo a Mestre"
un progetto di ricerca e divulgazione
per gestire una nuova specie urbana

Relatore: Dott. Mauro Bon
Correlatore: Dott.ssa Arianna Spada

Dott. Alessandro Nardotto

